

REPORTE A LA COMUNIDAD

INFORME

EVALUACIÓN SOCIO-ECONÓMICA
(SEAT 2) AÑO 2009



INDICE

RESUMEN EJECUTIVO	2		
CAPÍTULO 1. INTRODUCCIÓN	4		
1.1 Antecedentes			
1.2 Estructura del Informe			
1.3 Agradecimientos			
CAPÍTULO 2. OBJETIVOS, ENFOQUE Y ALCANCE	5		
2.1 Objetivos			
2.2 Enfoque y Alcance			
2.3 Consulta a Públicos de Interés Durante Estudio SEAT-2			
CAPÍTULO 3. GENERALIDADES DE LA OPERACIÓN	7		
3.1 Información básica sobre la operación			
3.2 Ubicación de la operación			
3.3 Cumplimiento con requisitos de la Política Corporativa de Anglo American			
3.4 Seguridad y Salud Ocupacional			
3.5 Inversiones de capital y planes de expansión futuro			
3.6 Planes de cierre existentes			
CAPÍTULO 4 ACTIVIDADES DE GESTIÓN SOCIAL E INICIATIVAS DE INVERSIÓN EXISTENTES	11		
4.1 Actividades de gestión social			
4.2 Públicos de Interés			
4.3 Iniciativas de inversión social en la comunidad			
		CAPÍTULO 5 GENERALIDADES DE LAS COMUNIDADES AFECTADAS	13
		5.1 Aspectos relevantes a nivel comunal: Lo Barnechea	
		5.2 Aspectos relevantes a nivel comunal: Colina	
		5.3 Aspectos relevantes a nivel comunal: TilTil	
		5.4 Aspectos relevantes a nivel comunal: Los Andes	
		CAPÍTULO 6 IMPACTOS SOCIALES Y ECONÓMICOS	16
		6.1 Impactos sociales	
		6.2 Impactos económicos	
		6.3 Impactos ambientales	
		6.4 Temas de interés de los públicos relacionados	
		CAPÍTULO 7 RESPUESTAS DE GESTIÓN A LOS PROBLEMAS	20
		CAPÍTULO 8 RECOMENDACIONES	25
		A. Escenario nacional en que se desenvuelve el SEAT-2	
		B. Alcance del SEAT-2	
		C. Desafíos para la División Los Bronces	
		GLOSARIO	27

RESUMEN EJECUTIVO

Objetivos, enfoque y alcances:

El objetivo del presente Estudio SEAT-2 (Socio-Economic Assessment Toolbox), es actualizar la información sobre la evaluación socioeconómica de las operaciones de la División Los Bronces de Anglo American en Chile, que data de un estudio similar realizado en 2004. Este proceso incluye el análisis y la revisión de las medidas de gestión existentes, así como los Planes de Involucramiento con la Comunidad (PIC) desarrollados entre 2004 y 2008. De esta manera, se pretende mejorar la comprensión de los impactos socioeconómicos que se producen (tanto los positivos como los negativos); construir un diálogo más estructurado con las partes interesadas; crear una mayor capacidad interna para gestionar las cuestiones sociales y estar a la vanguardia de la transparencia y la rendición de cuentas a nivel local .

Generalidades de la operación:

La operación de la División Los Bronces contempla la mina y planta de molienda Los Bronces, dos plantas de cátodos, el mineroducto, la Planta de Flotación y el tranque de relaves Las Tórtolas. Actualmente, está en proceso la implementación del "Proyecto de Desarrollo Los Bronces", aprobado en 2007 por la autoridad ambiental. Este proyecto, que representa una inversión de US\$ 1.744 millones (monto inicialmente aprobado, que posteriormente se incrementó), inició su proceso de construcción a fines de ese año y considera nuevas instalaciones de molienda en el sector Confluencia, cercano a la Planta de Cátodos San Francisco, en la comuna de Lo Barnechea; una nueva planta de flotación en Las Tórtolas, en la comuna de Colina, y nuevas tuberías y estaciones de bombeo, tanto en la cordillera como en el valle. Contabilizados a 2008, la División Los Bronces generó un total de 1.712 empleos. La tributación en el período 2004 al 2007 ascendió a \$325.871.635.847.



Debido a que esta División se desarrolla en 4 comunas que se encuentran separadas geográficamente, las áreas de influencia identificadas son:

ÁREA DE INFLUENCIA INDIRECTA	ÁREA DE INFLUENCIA DIRECTA
Comuna de Lo Barnechea	Localidad de Corral Quemado Barnechea Urbano
Comuna de Colina	Localidad de Santa Filomena Localidad de Peldehue Localidad de Esmeralda Localidad de Quilapilún
Comuna de TilTil	Localidad de Huertos Familiares
Comuna de Los Andes	Localidad de Riecillos

Actividades de gestión social e iniciativas de inversión existentes:

La relación con las comunidades y sus actores presentes dentro del área de influencia, está guiada por los principios de Buen Ciudadano Corporativo de Anglo American, que se materializa a través del Plan de Interacción con la Comunidad. Si bien en materia de gestión social, la División ha demostrado avances, porque lleva una hoja de registro de consultas / denuncias recibidas, que han sido canalizadas a la gerencia de Medio Ambiente y Comunidades, hasta el año 2008 no existía un sistema de gestión que permitiera

clasificar estas consultas y, por ende, gestionar planes específicos. Sin embargo, a partir del 2009 se comenzó a aplicar el Sistema Corporativo de Registro de Quejas y Reclamos, en base a los nuevos lineamientos del SEAT. En la relación con sus stakeholders , se reconocen espacios de conversación diferenciados, con diversas organizaciones sociales y de base, muchas de ellas orientadas a la identificación de proyectos de beneficio social y comunitario, que recibirán el apoyo de Anglo American. Existen más espacios y organizaciones donde Los Bronces podría expandir su interacción con la comunidad.

Temas de interés de los stakeholders:

Durante el proceso de consulta se incluyeron autoridades comunales, dirigentes vecinales y sociales, funcionarios de servicios públicos asociados con la operación, dirigentes de regantes y productores agrícolas.

En Lo Barnechea, se destacaron los riesgos e impactos asociados al uso intensivo de la ruta G-21, y la valoración de la protección y uso cordillerano para distintos fines.

En Colina y Tiltil, en tanto, se perciben impactos asociados al tranque de relaves Las Tórtolas y al riesgo de una eventual contaminación de las aguas. Respecto de la relación con los stakeholders, si bien la División ha realizado un esfuerzo en mantener el vínculo con autoridades y dirigentes sociales, algunos actores locales, como las asociaciones de canalistas y agricultores, perciben estas instancias como lejanas y poco inclusivas.

En la comuna de Colina, a pesar de la alta valoración que tienen los actores consultados por las instancias de acercamiento que ha generado la División, existen temas relevantes asociados a comunidades específicas:

- **Localidad de Santa Filomena:** la preocupación principal está relacionada con el riesgo de contaminación del agua, a raíz de un derrame del mineroducto ocurrido en 2006 .
- **Localidad de Quilapilún:** impacto provocado por el paso de camiones tolva, generación de polvo y percepción de riesgo de accidentes; impacto provocado por el arriando del terreno a Chevrita.
- **Localidad de Peldehue:** la dependencia relativa de Villa Peldehue, tanto del Ejército de Chile como de la División Los Bronces, es mencionado como un tema de cuidado.

En Los Andes, la existencia de un sector agrícola de importancia genera una demanda de recursos hídricos que compite con los requerimientos de agua de la minería. Específicamente, en la localidad de Riecillos, aunque la actividad agrícola es secundaria, existe preocupación por el acceso al agua.



Los problemas actuales y potenciales futuros, percibidos por los públicos de interés, tienen más relación con la percepción de problemas ambientales que sociales.

Respuestas de gestión para los temas planteados por los stakeholders:

La División debe estudiar nuevas actividades y fortalecer las existentes, referidas al uso de la montaña para diversos fines. Debe reforzar su participación en reuniones y mesas de trabajo con los stakeholders.

Respecto al diseño y ejecución del PIC, se recomienda incorporar herramientas de comunicación dirigidas a las comunidades, que cumplan con el objetivo de informarlas sobre los procesos y, en algunos casos, buscar soluciones en conjunto. Además, se recomienda seguir orientando el desarrollo del PIC hacia iniciativas de desarrollo local y territorial ya existentes.

Análisis de contexto y recomendaciones finales: Ante la especial sensibilidad de los temas ambientales, las operaciones que están en áreas de conservación de biodiversidad, hot spot, sumideros de CO₂, tendrán especial atención.

La realización de SEAT-1 permitió entender a los distintos públicos de interés de la empresa y, así, proponer, diseñar y ejecutar Programas de Involucramiento Comunitario.

El SEAT-2, en tanto, mostró los logros obtenidos en el desarrollo social. Sin embargo, **los problemas actuales y potenciales futuros, percibidos por los públicos de interés, tienen más relación con la percepción de problemas ambientales que sociales.**

SEAT-2 -que no abordó el quehacer Corporativo de Anglo American, sino que sólo a las Divisiones- evidenció la necesidad de una Política Comunicacional explícita de la compañía. Ni corporativamente ni en las Divisiones se contaba con una herramienta de gestión de las consultas y denuncias, ni había mecanismos que permitan realizar un análisis para prever conflictos y manejarlos preventivamente .

La División Los Bronces debe generar vínculos directos con las comunidades pertenecientes a su área de influencia directa, combinado con la ejecución de programas sociales o proyectos incluidos en el Plan de Interacción Comunitaria, y la realización de visitas a sus instalaciones por la comunidad interesada. Esto contribuiría a generar lazos de confianza y colaboración.

2. Stakeholders = Públicos de interés y/o partes interesadas (comunidad, autoridades, organizaciones sociales, etc.)

3. Anglo American desarrolló un proceso de limpieza de la zona afectada, planes de mitigación de impactos, indemnización a los afectados y mejoró sus controles ambientales y operacionales para evitar repeticiones, pero quedó la percepción de riesgo en parte de la comunidad.

INTRODUCCIÓN

1.1. ANTECEDENTES

El propósito de este estudio fue actualizar la evaluación socioeconómica SEAT-1, de la División Los Bronces de Anglo American, realizada el año 2004, así como analizar los Planes de Involucramiento con la Comunidad (PIC), desarrollados entre ese año y el 2008. El proceso de análisis de SEAT-2 se efectuó entre mayo y septiembre de 2008 y participaron la Fundación Casa de la Paz, -la cual no entrega su opinión, sino la visión de los públicos interesados- y los “Champions”, profesionales

designados por la División para ser la contraparte del estudio y generar una mejor reflexión. A través de la implementación de esta metodología, se intenta contribuir a mejorar la sustentabilidad económica y social a largo plazo de las comunidades cercanas a las operaciones de Anglo American y, a la vez, establecer una base para alianzas más sustentables, que van de la mano con la Norma ISO 26000 sobre Responsabilidad Social.



1.2 ESTRUCTURA DEL INFORME

La estructura y contenidos del informe son los siguientes:

- Capítulo 1: Introducción, presenta los antecedentes generales del Estudio.
- Capítulo 2: Objetivos y enfoque del proceso de evaluación, indicando la metodología desarrollada para la División Los Bronces.
- Capítulo 3: Generalidades sobre la operación de Los Bronces.
- Capítulo 4: Actividades de gestión social e iniciativas de inversión existentes.
- Capítulo 5: Generalidades de las áreas de influencia.

- Capítulo 6: Temas e impactos económicos, sociales y ambientales de acuerdo con los antecedentes de la operación, así como de la consulta a los stakeholders.
- Capítulo 7: Respuestas de gestión a los problemas de desarrollo de la comunidad y preocupaciones planteadas por los stakeholders de la División Los Bronces.
- Capítulo 8: Propuesta de estrategias y mecanismos de monitoreo de la implementación de los Planes de Involucramiento Comunitario de la División.
- Capítulo 9: Conclusiones de carácter general de la División y reflexiones que son transversales a todas la Divisiones.

1.3 AGRADECIMIENTOS

Agradecemos al equipo directivo de la División Los Bronces por su apoyo para realizar SEAT-2. Con ello, a todas las personas del nivel Corporativo involucradas en el proyecto. En especial al gerente de la Fundación Anglo American, Jorge Poblete. Un particular reconocimiento a la Champion de la División, Oriana Ubilla, por su gran colaboración y compromiso. Por la

coordinación de actividades, agradecemos a Pía Valenzuela, asistente de la gerencia de la Fundación. Finalmente, a los profesionales de Casa de la Paz que aportaron su experiencia de trabajo con las comunidades y en los territorios, así como su análisis para los equipos directivos y cuerpos gerenciales de la Compañía.

La División Los Bronces comenzó a aplicar el Sistema de Gestión de Quejas y Reclamos, establecido en los lineamientos corporativos de SEAT, a partir del 2009. Anteriormente, las quejas eran abordadas y respondidas caso a caso, pero faltaba el apoyo de un sistema que permitiera análisis más estructurales.

OBJETIVOS, ENFOQUE Y ALCANCE

2.1. OBJETIVOS

El objetivo de SEAT-2 es mejorar la comprensión de los impactos socioeconómicos positivos y negativos que producen las operaciones de Anglo American. Construir un diálogo más estructurado con los públicos de interés; mejorar su capacidad para gestionar las cuestiones sociales y estar a la vanguardia de la transparencia y la rendición de cuentas a nivel local. Todo ello, de la mano de una actualización del análisis de SEAT-1 y la revisión de las medidas aplicadas.



Se debe construir un diálogo con los públicos de interés para mejorar la comprensión de los impactos socioeconómicos positivos y negativos que producen las operaciones de Anglo American.

En particular se puede señalar que los objetivos descritos en la SEAT-2 son:

- Identificar los principales impactos sociales, ambientales y económicos de las operaciones de la División, que deben gestionarse para optimizar sus resultados.
- Mejorar la comprensión de los públicos de interés locales, sus opiniones e intereses; la dinámica que existe entre ellos y, de esta forma, incrementar la confianza y la reputación.
- Evaluar las iniciativas comunitarias existentes e identificar las mejoras posibles.
- Apoyar la elaboración y actualización de los Planes de Interacción Comunitaria.
- Brindar un marco analítico para que las operaciones puedan evaluar su contribución al desarrollo económico local sostenible.
- Facilitar el aprendizaje y el intercambio de las “mejores prácticas”.
- Identificar los principales indicadores de desempeño y utilizarlos en el seguimiento de los compromisos, para mejorar la gestión de los impactos socioeconómicos de cada operación, lo cual servirá de base para la rendición de cuentas a nivel local.
- Apoyar la aplicación de las “Directrices para el Plan de Desarrollo Sostenible” y la “Caja de Herramientas para el Cierre de Minas” de Anglo American.

2.2. ENFOQUE Y ALCANCE

La definición de impacto socioeconómico (positivo y negativo) utilizado en SEAT, incluye los aspectos ambientales, económicos, culturales, de salud y de derechos humanos. Esta evaluación busca identificar no sólo los impactos directos ocasionados por la operación, sino también los indirectos (por ejemplo, inmigración), que tienen una influencia significativa en las relaciones entre una operación y sus públicos relacionados. Esta nueva versión incluye algunas mejoras, tras la aplicación de SEAT-1 en más 50 operaciones a nivel mundial. Los principales cambios de esta versión son:

En particular, se puede señalar que los objetivos descritos en el SEAT 2 son:

- Asesoría adicional sobre la planeación y gestión de una evaluación SEAT en la empresa.
- Breves introducciones que permiten a los usuarios comprender los objetivos de cada uno de los siete pasos de SEAT.
- Un mayor asesoramiento sobre la manera de comunicar a los públicos de interés información de SEAT antes, durante y después de la evaluación.
- Incorporar herramientas que ayudan a las operaciones a gestionar sus relaciones con los distintos públicos, a través de procedimientos de reclamos mejorados, y orientación sobre la dimensión comunitaria de la planificación de emergencias y los reasentamientos.
- Mayor atención a la elaboración de medidas de gestión vía asociaciones con terceros.



2.3. Consultas a Públicos de Interés Durante Estudio SEAT-2

La muestra de públicos consultados fue de tipo intencional y respondió a definiciones previas de la División, más que a criterios de representatividad estadística. En total se entrevistó a 30 personas, entre autoridades regionales y locales, y habitantes de comunidades vecinas.

Debe existir un mayor asesoramiento sobre la manera de comunicar a los públicos de interés información del SEAT antes, durante y después de la evaluación.

GENERALIDADES DE LA OPERACIÓN

3.1 INFORMACIÓN BÁSICA SOBRE LA OPERACIÓN

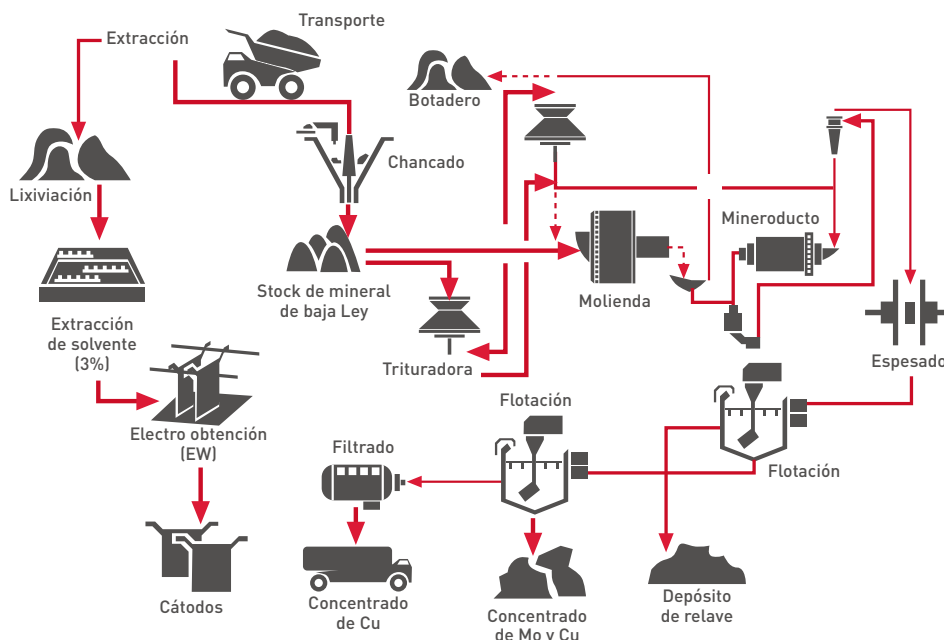
Los Bronces es una mina de cobre con contenidos de molibdeno que se explota a rajo abierto. Incluye una planta de molienda para el tratamiento de mineral de sulfuros y dos plantas para el proceso de lixiviación de minerales de baja ley, para producción de cátodos de cobre por electro-obtención.

La operación de la División Los Bronces contempla la mina y la planta de molienda Los Bronces, dos plantas de cátodos, el

mineroducto, la Planta de Flotación y el tranque de relaves Las Tórtolas. El mineroducto tiene una extensión de 56 km y una diferencia de cota de aproximadamente 2.350 m. Transporta pulpa de mineral (50% de roca molida y 50% de agua, con un 1% de cobre), pasando por tres valles hasta llegar al tranque de relaves de Las Tórtolas, que se ubica en el sector del mismo nombre, donde también está la Planta de Flotación o

Concentradora, para obtener concentrados de cobre y de molibdeno. También se encuentran allí las oficinas de administración de la Planta Concentradora.

En 2009 la producción total de cobre fue de 238.423 toneladas, de las cuales 189.999 toneladas correspondieron a concentrado de cobre, 45.490 a cobre en cátodos y 2.768 toneladas a molibdeno con un costo directo de 82,9 (US\$/lb).



El Proyecto de Desarrollo Los Bronces se incrementará desde las 235.000 toneladas de cobre por año a 400.000.

Proyectos ambientales relevantes del 2009 en la División El Soldado

La División Los Bronces comenzó la implementación del "Proyecto de Desarrollo Los Bronces", a fines del 2007, luego de su aprobación ambiental. El proyecto implica una inversión, inicialmente estimada, de US\$ 1.744 millones y considera nuevas instalaciones de molienda en el sector Confluencia, en la comuna de Lo Barnechea, una nueva planta de flotación en Las Tórtolas, en la comuna de Colina, y nuevas tuberías

y estaciones de bombeo, tanto en la cordillera como en el valle. Una vez que las nuevas inversiones comiencen su puesta en marcha, previsto para 2011, la producción de la División Los Bronces se incrementará a 400.000 toneladas de cobre por año, desde las actuales 235.000 toneladas, y la de molibdeno subirá a 5.400 toneladas.

De esta forma, Anglo American se convertirá

en uno de los tres actores de mayor relevancia a nivel mundial. El Proyecto de Desarrollo, en su etapa de construcción, empleará a más de 4.000 trabajadores y cuando esté operativo, en el 2011, serán 400 empleos permanentes. Aproximadamente el 55% de la inversión total del proyecto, será destinada en la economía nacional.

3.2 UBICACIÓN DE LA OPERACIÓN



La División Los Bronces comprende tres áreas geográficas:

El Área Los Bronces se localiza en la zona cordillerana de la Región Metropolitana, en la provincia de Santiago, comuna de Lo Barnechea, a unos 65 km al noreste de la ciudad de Santiago. En el Área Los Bronces se encuentra la mina Los Bronces y la Planta de Molienda, ubicadas en la Cordillera de Los Andes a más de 3.500 msnm.

El Área Las Tórtolas se localiza en el valle central de la Región Metropolitana, en la provincia de Chacabuco, comuna de Colina, aproximadamente a 30 km al norte de Santiago, concentrando la Planta de Flotación y el Tranque de Relaves.

El Sistema de Transporte de Pulpa (STP) o mineroducto, cubre el trayecto entre las dos áreas anteriores, cruzando los valles de los esteros Arrayán y Colina, entre las comunas de Lo Barnechea y Colina.





3.3 CUMPLIMIENTO CON REQUISITOS DE POLÍTICA CORPORATIVA DE ANGLO AMERICAN

La División Los Bronces ha asumido el cumplimiento de todas las políticas corporativas de Anglo American, respecto a sus públicos de interés. Entre ellas, están:

- Los Principios Corporativos del Buen Ciudadano (ver capítulo 4 punto 1).
- “Plan Cero Accidentes”, que apunta a lograr un crecimiento de la mano de la seguridad de los trabajadores. Para ello, durante 2008, la función de Seguridad y Salud Ocupacional se separó de la función de Medio Ambiente y Comunidades, creando dos gerencias separadas, para dedicar mayor atención a ambas áreas.
- Posee certificaciones en las normas ISO 14001 (Sistema de Gestión Ambiental) y OHSAS 18001 (Sistemas de Gestión de Seguridad y Salud Ocupacional). Ambos sistemas permiten gestionar los impactos y riesgos, realizar el seguimiento y evaluar los resultados de las medidas adoptadas.
- Cumple con las políticas corporativas de Seguridad, llamadas Anglo Safety Way (Seguridad al Estilo Anglo), complemento de la OHSAS 18001; las de prevención de enfermedades laborales Anglo Health Way (Salud al Estilo Anglo) y de protección medioambiental Anglo Environment Way (Medio Ambiente al Estilo Anglo), compatible con la norma ISO 14001.

El “Plan Cero Accidentes” apunta a lograr un crecimiento de la mano de la seguridad de los trabajadores. Para esto se incorporó a un Gerente de Seguridad y Salud.

3.4 SEGURIDAD Y SALUD OCUPACIONAL

Durante 2009, Anglo American Chile, obtuvo el mejor índice de seguridad en la historia de la empresa, con 0,17 accidentes con tiempo perdido por 200.000 horas trabajadas; y cero accidentes fatales. El éxito fue el resultado de un trabajo sistemático desarrollado con sus trabajadores y contratistas. Anglo gestiona su seguridad con la meta de “Cero Daño” y bajo la política del Anglo Safety Way. Considera temas como: liderazgo, capacitación, gestión de contratistas, control operacional, emergencias, investigación de accidentes, etc.

En 2009, se avanzó hacia mejorar la calidad de la supervisión y profundizar el involucramiento estratégico de las empresas contratistas. Especialmente con el uso de las herramientas corporativas que entrega el portal en Internet Anglo-Safe, en temas como control de riesgos en seguridad, planes de emergencia y revisión de incidentes de terceros, entre otros.

Además, la Compañía ha contribuido al desarrollo de una asociación internacional de universidades, que tiene como objetivo difundir el conocimiento, investigación y

casos de aplicación relacionados con Gestión de Riesgos para la Seguridad. La cual incluye siete universidades de Australia, China, Sudáfrica, Reino Unido, Brasil y Chile (a través de la Universidad Católica del Norte).

Con la implementación del Proyecto de Desarrollo Los Bronces la tasa de extracción y disposición de mineral de baja ley aumentará de 20 millones a 37 millones de toneladas por año.

3.5 INVERSIONES DE CAPITAL Y PLANES DE EXPANSIÓN FUTUROS

Permanentemente se desarrollan actividades para aumentar la producción de cobre fino en concentrados y cátodos, dentro del marco de los permisos vigentes. En el caso del Proyecto de Desarrollo Los Bronces, se logrará por medio del incremento de la tasa de beneficio de mineral sulfurado en la planta concentradora, y aumentando la recuperación de cobre del mineral de baja ley dispuesto en el depósito de lastre San Francisco. Para ello se contempla ampliar las instalaciones de molienda y flotación, y aumentar la tasa de lixiviación en el depósito de lastre.

La ingeniería del proyecto está siendo desarrollada para aumentar la tasa de

beneficio de mineral en las líneas de molienda y flotación a una capacidad nominal de 138 ktpd (miles de toneladas por día) como promedio anual. Después de la puesta en marcha, se realizarán optimizaciones en la operación para aumentar la capacidad de procesamiento al máximo. Así, se espera lograr una capacidad ampliada de procesamiento de 160 ktpd nominal, como promedio anual de largo plazo.

Con la implementación del Proyecto Desarrollo Los Bronces, la tasa de extracción y disposición de mineral de baja ley en el depósito de lastre, aumentará a un rango de 20 millones a 37 millones de toneladas / año.



3.6 PLANES DE CIERRE EXISTENTES

El objetivo del Plan de Cierre y Abandono de Anglo American es entregar una condición segura al área del Proyecto y a las obras remanentes, concediendo al terreno una condición similar a la original. Anglo American actualiza sus planes de cierre en todas sus operaciones cada dos años. En casos como el de División Los Bronces, cuya vida útil está proyectada hasta el 2041, el plan de abandono tiene un nivel de ingeniería conceptual. En caso de proyectos de gran envergadura, como el Proyecto Desarrollo Los Bronces, se prepara un Plan de Cierre para todas las instalaciones adicionales y cambios que introduce el proyecto, a fin de complementar el Plan de Cierre vigente, pasando a ser parte de éste.

ACTIVIDADES DE GESTIÓN SOCIAL E INICIATIVAS DE INVERSIÓN EXISTENTES

4.1. ACTIVIDADES DE GESTIÓN SOCIAL

Política de Buen Ciudadano Corporativo

La relación con las comunidades y sus actores presentes, dentro del área de influencia de la operación, se enmarca en los Principios de la Política Corporativa del Buen Ciudadano, que establece el respeto de la dignidad humana y los derechos de los individuos y comunidades asociadas, procurando contribuir al bienestar económico, social y educacional de dichas comunidades.

Estos principios se materializan a través del Plan de Interacción con la Comunidad (PIC), que comenzó a implementarse en 2003, cuando Anglo American Chile se hizo cargo de la División Los Bronces. Bajo este plan, se implementan iniciativas orientadas principalmente a la educación, prevención del alcoholismo y la drogadicción, cuidado de la salud y protección del medio ambiente.

Para complementar aún más esta herramienta de trabajo, en la empresa existe la convicción de desarrollar un Plan de Relacionamiento con autoridades comunales, regionales, provinciales y con servicios públicos, especialmente en las comunas de Tiltil, Colina y Los Andes, apoyado con un Programa de Difusión interna y externa y un Programa de Diálogo permanente con actores sociales.

Gestión de consultas/denuncias

La División gestiona todas las consultas y/o denuncias. Con el fin de aprovechar la valiosa información que se recopila a través de este proceso, se están implementando las herramientas para generar procedimientos e indicadores, que retroalimenten la relación entre la operación y su comunidad cercana, y que den cuenta de aspectos como: periodicidad de una consulta (si es que se repite), surgimiento de temas de preocupación

compartidos por distintos públicos, tipo de público que consulta (organizaciones, personas naturales, otras empresas, etc.), vías más utilizadas para comunicarse con la División, etc.

El equipo de trabajo desde la División Los Bronces está constituido por Oriana Ubilla, Asesora de Relaciones con la Comunidad; Christian Walker, Asesor de Relaciones con la Comunidad, y el Gerente de Medio Ambiente y Comunidades, Eugenio Labarca.



4.2. PÚBLICOS DE INTERÉS

SEAT-2 entiende por stakeholders o partes interesadas a: "Individuos, grupos u organizaciones que, o resultan impactadas por una operación de Anglo, o poseen el potencial de impactar sobre una operación de Anglo".

Para el presente estudio, la División identificó un universo de 54 personas entre los diversos stakeholders, de los cuales se entrevistó a 37 según los siguientes criterios:

- Pertenencia al área de influencia portando el rol de:
 - Representantes de vecinos y organizaciones sociales.
 - Participar de actividades relevantes.
 - Ser beneficiarios de plan de interacción comunitario.
 - Ser parte de la cadena de valor.
 - Estar relacionados con temas claves detectados en SEAT-1.
 - Ser autoridades de servicios e instituciones relacionadas con la operación.

Las áreas de acción de la División Los Bronces se establecen de acuerdo a un seguimiento de las actividades desarrolladas en años anteriores en las comunidades de interés.



4.3. INICIATIVAS DE INVERSIÓN SOCIAL EN LA COMUNIDAD

El Plan de Interacción Comunitaria definido para 2007 tuvo como objetivos:

- Desarrollar Políticas y Procedimientos Operacionales que enfatizan el compromiso con los stakeholders, basado en principios de respeto y en una comunicación abierta y transparente.
- Buscar la mitigación de eventuales impactos ambientales causados por efecto de las operaciones de la División.
- Mejorar los beneficios sociales y económicos de las comunidades afectadas.
- Participar (colaborar) en el desarrollo de las comunidades y de sus capacidades.

Para esto se definieron algunos ejes de trabajo entre, los cuales destacan:

- Centrar aportes en las áreas orientadas a la educación, prevención del alcoholismo y la drogadicción, cuidado de la salud y protección del medio ambiente.
- Apoyo a mejoras en la implementación y desarrollo conjunto de iniciativas cuya focalización sean temas en el cuidado de la salud.
- Adicionalmente, apoyo a actividades que digan relación con el cuidado y protección del medio ambiente.

Por su parte, el Plan de Interacción Comunitaria 2008 se desarrolló según los siguientes objetivos estratégicos y operacionales:

- Mantener un comportamiento acorde con los lineamientos de acción frente a las comunidades.

- Fomentar la generación de lazos de confianza y de mutuo entendimiento con las comunidades.
- Responder ante el proceso comunicativo que se generen con nuestros públicos objetivos.
- Determinar prioridades comunales y apoyar al desarrollo de planes de inversión social al corto, mediano y largo plazo.
- Otorgar información a las comunidades directas acerca de los impactos ambientales y sociales, a fin de perfilar a la compañía como un agente reductor de incertidumbre.
- Anticipar / resolver / evaluar posibles conflictos en los que se pueda ver involucrada la operación y que afecten a la comunidad directa.

La definición de las áreas de acción de División Los Bronces, se establece conforme a un seguimiento de las actividades desarrolladas años anteriores en las comunidades de interés; estableciendo consenso entre las expectativas y necesidades de cada localidad y los intereses propios de la compañía.

El detalle de los proyectos implementados en 2008 por comuna se encuentra al final de este informe.

GENERALIDADES DE LAS COMUNIDADES AFECTADAS

El presente capítulo entrega una visión resumida de las principales características de las comunas y localidades que están incluidas en el área de influencia de la operación. El común denominador de las principales áreas de influencia es la expansión urbana.

La Región Metropolitana es un territorio con múltiples presiones ambientales sobre un ecosistema semiárido, en cuya periferia hay un cordón industrial de gran desarrollo. Actualmente está en marcha un proceso de expansión urbana que se potenciará con la pronta aprobación a la modificación del Plan Regulador Metropolitano de Santiago.

En el ámbito local, Lo Barnechea está en proceso de modificación de su Plan Regulador Comunal. A su vez, este territorio y sus autoridades comunales son parte de los actores sociales que participan de la elaboración e implementación del Plan de Acción del Sitio Prioritario de Conservación de Biodiversidad “Contrafuerte Cordillerano”. Este Plan articula a servicios públicos y entes privados, y comprende a las comunas de Lo Barnechea, Las Condes, La Reina, Peñalolén, La Florida y Puente Alto.

Colina se perfila con un fuerte proceso de expansión urbana, lo que traerá consigo importantes fenómenos migratorios. Tiltil se ha convertido en zona industrial de grandes emprendimientos de la región.

5.1. ASPECTOS RELEVANTES A NIVEL COMUNAL: LO BARNECHEA

Lo Barnechea se localiza en la provincia de Santiago, perteneciente a la Región Metropolitana, comprendiendo al 1,6% de la población provincial con 74.749 habitantes (1,23% de la población regional), de los cuales el 53,3% es población femenina.

La comuna presenta una población rural del 3%, siendo en este caso la mayoría de los habitantes de sexo masculino (76%). La población por grupos de edad se concentra entre los 10 y 39 años, lo que se refleja tanto a nivel de hombres como de mujeres.

Alto grado de crecimiento y urbanización

La población de Lo Barnechea aumentó de 50.062 a 74.749 habitantes (49,3%) y redujo su población rural a la mitad (3,0%), lo que da cuenta del creciente grado de urbanización y ocupación de terrenos de uso agropecuario por proyectos inmobiliarios. Esta condición se mantiene, situando a la comuna como uno de los lugares de mayor crecimiento en el segmento medio alto.

Alta escolaridad

La información censal muestra que en 1992 un 19% de la población de Lo Barnechea había cursado estudios universitarios o técnicos. En cambio, en 2002 esa cifra es del 33%, ocupando el lugar 8 entre las comunas según el porcentaje de población con formación técnica o universitaria. Las personas que sólo han cursado educación básica, han disminuido del 43% al 32%. La principal causa del mayor acceso a educación superior es atribuible a la

migración de población de nivel socioeconómico alto, más que a la mejoría de la población existente.

En este caso, es importante diferenciar la situación de escolaridad en los sectores económicos más pobres, donde se aprecia un incremento de la deserción escolar, observable fundamentalmente en el sector urbano del Pueblo de Lo Barnechea.

Baja tasa de desocupación e inactivos

El número de ocupados es significativamente alto en relación a otras comunas estudiadas. Junto a lo anterior, la población económicamente activa es proporcionalmente mayor, revelando un patrón laboral diferente, de familias nucleares, en las cuales los padres desarrollan alguna actividad económica.

Énfasis en el carácter residencial de la comuna

El número de personas que estudian o trabajan fuera de la comuna es alto, y si se extrae sólo la cifra de las personas que trabajan, es muy superior, configurando una comuna de residencia o dormitorio.

Alto perfil ocupacional de los habitantes

En comparación a otras comunas, Lo Barnechea tiene una proporción menor de trabajadores asalariados y una mayor de patrones o empleadores. La inserción por rama muestra una mayor presencia de servicios y de trabajo doméstico, que recalca la condición residencial y de ingresos altos que caracteriza a la comuna. El Pueblo de Lo Barnechea tiene un índice de ocupación inferior al promedio comunal.

5.2. ASPECTOS RELEVANTES A NIVEL COMUNAL: COLINA

Colina cuenta con una población total de 77.815 habitantes, comprendiendo al 1,3% de la población regional (Región Metropolitana) y al 58,6% de los habitantes de la provincia de Chacabuco.

El 52,7% corresponde a población masculina y la mayoría de la población se concentra en el área urbana, presentando una población rural cercana al 19%, de poco más de 15.000 habitantes, en la cual se observa un leve aumento de la población masculina (55%) por sobre la femenina.

La distribución según edad indica que el 73,5% de los habitantes de esta comuna no supera los 39 años.

Alto grado de urbanización

Colina presenta una distribución acentuada por su carácter urbano, es decir, agrupaciones de más de 2.000 habitantes, o entre 1.001 y 2.000, pero con el 50% o más de su población económicamente activa.

Alto crecimiento de la población

Durante la última década, la población creció 47,5%, una cifra alta que se explica por el bajo valor del suelo en comparación a otros sectores del área metropolitana y que ha posibilitado el desarrollo de una "comuna dormitorio".

Diversidad del empleo

Consecuentemente con el perfil urbano y dormitorio, existe una diversidad laboral propia de una ciudad donde, si bien la agricultura ocupa la primera posición (16,3%), tienen una alta preponderancia el comercio, la construcción y otras actividades de servicios. La agricultura está identificada con las grandes propiedades (más de 2000 há) e instalaciones agroindustriales, que emplean a las personas en trabajos poco calificados.

Agricultura poco relevante

Producto de las condiciones agroclimáticas de la comuna, la superficie agrícola es cercana al 10%, configurando una vocación ganadera de tipo bovinos y cerdos.

Alto índice de pobreza

Los índices de pobreza e indigencia han disminuido producto del crecimiento urbano con la incorporación de población de niveles medios y medio bajo.

Alta cobertura de servicios básicos
Consecuentemente con su perfil urbano, la comuna presenta una alta cobertura de servicios básicos en las viviendas, con porcentajes cercanos y superiores al 90%.

A. Localidad de Colina Urbano (Esmeralda)

Nivel de escolaridad medio bajo

Si bien la población de Colina presenta altos índices de escolaridad, la población que terminó su enseñanza media es baja (38%) y la que completó estudios superiores es casi inexistente, presentando un capital humano reducido para proyectos productivos que requieren de mano de obra calificada.

En relación al nivel de instrucción de la población, el 34% completó su enseñanza básica, mientras que el 41% cursó enseñanza media. En cuanto a la población que posee estudios superiores, el 10% los cursó en centros de formación técnica o institutos profesionales y el 6% posee estudios universitarios.

Buen nivel de construcciones

Acorde con el desarrollo inmobiliario, la población local vive mayoritariamente en casas y departamentos (97%).

Existencia de problemas sociales graves como la delincuencia y la drogadicción

Esta situación corresponde a un diagnóstico de las juntas de vecinos, las que solicitan la instalación de un retén de Carabineros. A lo anterior se suma la baja calidad o dificultades de acceso a servicios públicos.

B. Localidad de Quilapilún

Población con mayor envejecimiento

A diferencia de lo observado para la comuna, la población de Quilapilún muestra una tasa de envejecimiento mayor por la migración de personas jóvenes en busca de empleo.

Baja escolaridad

El nivel educacional de la población es menor que en el resto de la comuna, con un número de personas que completó la enseñanza media de sólo 21% de los mayores de 20 años.

Preponderancia de la actividad agrícola
A diferencia del conjunto de la comuna, los habitantes de Quilapilún están vinculados mayoritariamente a la agricultura (42%), como asalariados agrícolas.

Baja cobertura de servicios

La localidad muestra una baja cobertura de servicios básicos (cercana al 50%), con excepción del alumbrado eléctrico.

C. Localidad Villa Pelehue

Inserción laboral pluriactiva

A pesar de situarse en una zona rural, la inserción de los habitantes está bastante diversificada entre la agricultura, donde una parte importante trabaja por cuenta propia, y la actividad pecuaria (26%), el comercio y la construcción.

Buena situación de la vivienda

Por su origen reciente, la villa cuenta con viviendas de buena calidad, de propiedad de los habitantes y con una alta cobertura de alcantarillado y electricidad.

Durante la última década, la población creció 47,5%, una cifra alta que se explica por el bajo valor del suelo en comparación a otros sectores del área metropolitana.

5.3. ASPECTOS RELEVANTES A NIVEL COMUNAL: TILTIL

A. Localidad de Huertos Familiares

Origen reciente del asentamiento

El poblado tiene su origen en una relocalización de familias con la finalidad de desarrollar actividades agrícolas de pequeña escala (origen del nombre). Las dimensiones de los terrenos y la evolución posterior han generado una ocupación con una tendencia más residencial, donde predomina demográficamente la población joven. El futuro destaca por la materialización de proyectos inmobiliarios que van a acentuar el carácter residencial y consolidar un perfil etario de menos edad.

Alto nivel de instrucción

A diferencia de otras localidades de la comuna, el sector muestra altos niveles de escolaridad, con un porcentaje pequeño de habitantes que no asisten a la educación formal (3,2%) y una proporción significativa

de personas con estudios universitarios (12,4%).

Diversificación de la inserción laboral de los habitantes

Si bien, en un inicio, la vocación del asentamiento fue agrícola, hoy no es así y sólo se concentra en espacios rurales. La principal actividad económica se vincula con la industria manufacturera (27,2%) representada por grandes empresas, seguida en importancia por las actividades de comercio (14,0%) y transporte, almacenamiento y comunicaciones (12,9%). Salvo en las actividades comerciales, donde también existen trabajadores por cuenta propia (4,2%), en el resto de las actividades, predominan los trabajadores asalariados.

Si bien es bajo el empleo que absorbe Anglo American en la comuna, se espera

que mediante inversiones sociales en educación, el acceso de los jóvenes a más y mejores trabajos aumente. La creación de la especialidad de Laboratorista Químico en el Liceo de Huertos Familiares, y mejoras estructurales en la especialidad de Metalurgia en TilTil, contribuyen a dicho objetivo.

Alto grado de urbanización

Existe un alto porcentaje de casas y una alta cobertura de servicios, en especial electrificación y agua potable.

Aislamiento relativo del poblado

A pesar de la localización cercana a la carretera 5 Norte, se manifiestan problemas de aislamiento por el costo del transporte y las dificultades de acceder a medios de movilización. Esto incide también en un acceso limitado a los servicios de salud.



5.4. Aspectos relevantes a nivel comunal: LOS ANDES

A. Localidad de Riecillos

Heterogeneidad en origen de la población

La localidad se forma de manera posterior al remate del fundo El Sauce, con familias que se asientan en torno a la línea del tren y otras que van ocupando terrenos agrícolas.

Tendencia a un uso residencial del sector

Las principales actividades están vinculadas a los sectores minero e inmobiliario, lo que evidenciaría el asentamiento de familias jóvenes. Sólo un 4,5% declara dedicarse a la agricultura o ganadería, lo que es concordante con las familias que usan sus tierras con fines agrícolas (siembra de alfalfa y poroto).

Baja calidad de la infraestructura

La localidad posee 46 viviendas. Si bien la mayoría son casas (61%), se destaca la existencia de un número alto de mediaguas (30%). Las casas son de madera y poseen terrenos entre 1,5 y 2 hectáreas. Actualmente, por medio de Chile Barrio se están construyendo casetas de ladrillo de reducidas dimensiones.

IMPACTOS SOCIALES Y ECONÓMICOS

¿Cuáles son los principales impactos que genera la División producto de su operación? Se revisará el impacto social, entendido como cambios en la estructura, la cultura, las organizaciones o demografía del área de influencia. Luego, los impactos económicos, expresados en empleo, impuestos y contribución a la economía nacional. Finalmente, el impacto ambiental.

Según lo establecido en SEAT-2, a partir de las consultas realizadas a los stakeholders, es probable que se identifiquen “temas de interés” o de preocupación. Sin embargo, estos temas sólo se constituyen en impactos propiamente tal, cuando se logran contrastar y verificar con las actividades propias de la operación, por lo que en este capítulo se presentarán como “temas”.

6.1. IMPACTOS SOCIALES:

El análisis se realizó respecto de cambios en la demografía, cultura, asociatividad, conectividad, en las formas de organización de los vecinos. Respecto de todas estas variables, no se verificaron impactos sociales referidos a las actividades propias de la operación. Ahora bien, producto de esto y en respuesta a las políticas corporativas, tales como los Principios del Buen Ciudadano Corporativo, la División implementa un extenso Plan de Interacción Comunitaria, que procura, a través de instrumentos de intervención social, mejorar la calidad de vida de los habitantes del área de influencia.



6.2. IMPACTOS ECONÓMICOS

A. Empleo

El empleo es uno de los impactos más importantes de una operación sobre la comunidad. El empleo generado por una operación se subdivide en tres categorías:

a) Empleo directo: consiste en todas las personas empleadas por las empresas del grupo Anglo American Chile, y las personas empleadas por contratistas que trabajan en el lugar de manera permanente. Contabilizados a 2008, la división Los Bronces generó más de 1.700 empleos directos.

b) Empleo indirecto: Son las personas que trabajan para los proveedores y los contratistas, cuyo empleo depende de las necesidades de la operación. Al cierre de este estudio, no se contaba con la información del número de empleados bajo esta categoría.

c) Empleo inducido: Es aquel creado a partir del gasto realizado por los empleados directos e indirectos de la División (alojamiento, comida, etc.). Se estima que este empleo en Los Bronces está por encima de las 6.000 personas.

B. Compras

a) Adquisiciones y contratos: Alrededor de un 95% de las compras de Anglo American se realizan a proveedores chilenos. Menos del 10% provienen del exterior.

b) Proyectos de inversión de capital: En 2007, los proyectos de inversión de capital para todo el grupo en Chile, sumaron US\$ 180 millones. Específicamente, en Los Bronces las iniciativas fueron la construcción del Proyecto de Desarrollo Los Bronces, la instalación de un nuevo chancador primario, el montaje de un tercer chancador de pebbles, la construcción de un clarificador de 140 pies en la planta de neutralización en San Francisco, la construcción del sistema de ciclonaje del muro Oeste y el muro de partida Este del tranque de relaves.

C. Impacto en la economía nacional

La contribución de las operaciones de Anglo American a la economía nacional, puede expresarse en términos de:

La contribución de las operaciones de Anglo American tiene un significativo impacto en la economía nacional, que puede expresarse en términos de valor agregado, contribución al Producto Interno Bruto (PIB), y contribución a la Balanza Comercial de Chile. Durante 2007, los aportes fueron:

a) Valor agregado: Total de pagos a empleados: Para todo Anglo American Chile, la cifra ascendió a US\$ 128.749.120. Específicamente para Los Bronces, la cifra fue de US\$ 47.384.207.

Impuestos y regalías pagadas al Estado: Para la división Los Bronces este monto ascendió a \$113.648.017.071

En conclusión, según lo detallado en los ítems anteriores, el valor agregado de la división Los Bronces para 2007, ascendió a \$ 138.404.843.661.

b) Contribución al PIB: El PIB de Chile en 2007 ascendió a MM \$ 85.639.827. Así la contribución al PIB total del país de la operación asciende a 0,16%. La contribución de Anglo American en su conjunto asciende a 0,31%.

6.3. IMPACTOS AMBIENTALES

Los impactos ambientales generados por la operación y que se relatan a continuación, provienen básicamente de la información recolectada entre la propia División y algunas partes interesadas. Aquí, un extracto con algunas medidas de gestión asociadas.

¿Cuál es el problema o impacto?	Si ya existe la medida de gestión, por favor descríbala
Impactos en la ruta G-21 debido a la presencia de camiones	Ejecución de medidas compensatorias del PDLB, consistentes en la construcción de pistas de adelantamiento de vehículos más lentos. En la RCA 3159 del 2007, se establecen los siguientes compromisos a realizar: tomar medidas en el uso de las rutas G-21 y G-131 (evitar detenciones, buses para trabajadores, pavimentación de los primeros 1000 m de la ruta G-245, en G-21 control horario de subida de camiones, medidas internas de seguridad).
Altos niveles de tráfico vehicular producto del proceso de inversión y posterior operación, en la ruta G-21	En la actualidad se realizan mejoras dentro del camino, el que se mantiene en buenas condiciones para su uso. Creación de una brigada de emergencia que permite el control y seguimiento conjunto de la seguridad de la vía. Esto se realiza en un trabajo conjunto entre municipalidad y carabineros.
Emisiones de material particulado, por la construcción del Proyecto de Desarrollo	De acuerdo a lo comprometido en la RCA 3159/2007, se implementará un sistema certificado de monitoreo de la calidad del aire y control de emisiones. Además, en la actualidad existen mediciones que indican que sus emisiones están dentro de la norma DS N°59.
Posibilidad de infiltración de aguas desde Tranque de Relaves PC, Botadero San Francisco y Túnel San Francisco	La empresa mantiene monitoreo de aguas al pie de muro Tranque PC2 y aguas abajo de Paso Marchant, en 7 estaciones de monitoreo, incluyendo el río Mapocho aguas abajo de la confluencia con el río San Francisco. Se llevan a cabo monitoreos mensuales con personal y laboratorios externos certificados. Existen grupos electrógenos para la operación del Dren Tranque PC2, para los eventos de corte eléctrico.
Evacuación de aguas en casos de eventos extremos de deshielo (río San Francisco)	En caso de crecidas de gran magnitud, que sobrepasen la capacidad de desvío del Túnel San Francisco, se ha construido el Túnel Ortiga que permite desviar el exceso de agua hacia la cuenca del Estero Ortiga, a fin de no arriesgar la integridad del Tranque Pérez Caldera. Esta medida de gestión fue validada por expertos internacionales.

¿Cuál es el problema o impacto?

Inquietud por posible contaminación de napas subterráneas, sector de Peldehue

Inquietud por la eventualidad de que el tranque de relave Las Tórtolas pueda infiltrar hacia el sector de Huertos Familiares.

Escasez de agua, sector de Riecillos

Generación de puestos de trabajo

Si ya existe la medida de gestión, por favor descríbala

Los tranques de relaves de Pérez Caldera están siendo removidos (repulpeados), y transportados a Las Tórtolas, de modo que el río San Francisco pueda retomar su curso natural, eliminando definitivamente el riesgo de crecidas mayores sobre los tranques antiguos de PC.

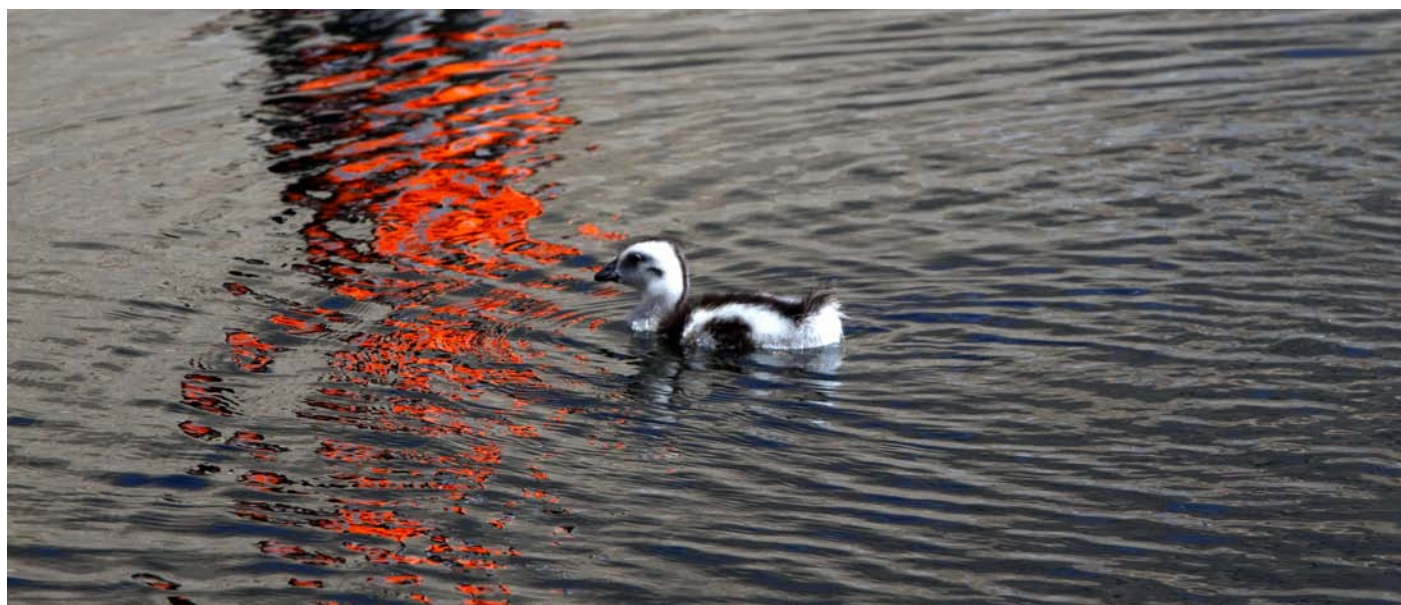
Durante el 2007, se actualizó los estudios hidrogeológicos de control de infiltraciones. Para evitar la contaminación de las napas en el sector de Peldehue, se interrumpió el riego de la Forestación LT con aguas de proceso, cortando el bosque para su rebrote natural. Se perforó pozos adicionales de captación de infiltraciones y se construyó una zanja de infiltración de aguas limpias, para generar una barrera hidráulica, la que tuvo una limitada efectividad. Se estudian nuevas medidas de control.

En el sector del Tranque Las Tórtolas, se reforzó el sistema de control basado en drenes y cortinas de pozos al pie del muro principal, y de drenes y muro corta fugas con inyecciones impermeabilizantes, en el muro oeste. Adicionalmente, se mantiene un conjunto de pozos de monitoreo aguas abajo del sistema de control de infiltraciones y fuera de la propiedad de Anglo American, incluyendo Huertos Familiares y Santa Matilde. Permanentemente se evalúa la efectividad del sistema, para establecer las medidas complementarias que sean necesarias.

Se estableció un caudal ecológico en el Estero Riecillos, que considera los requerimientos del medio ambiente, como de la comunidad. La extracción de agua para la operación minera, se realiza respetando dicho caudal mínimo, para lo cual existe un sistema de monitoreo.

Con el fin de disminuir el consumo de agua fresca en Los Bronces, se bombea el excedente de agua de relave, desde Las Tórtolas a Los Bronces. Adicionalmente, se disminuyó el caudal mínimo del mineroducto, a través de la implementación de un mayor número de loops, lo cual reduce el requerimiento de agua en el sistema.

Se fomentó la contratación de mano de obra de las localidades vecinas, para trabajar en el PDLB. Existe un Programa de Aprendices para los estudiantes de los liceos municipalizados del área de influencia. Cursos de oficios en las comunidades y creación de una base de datos con registros locales, con apoyo de las OMIL de cada municipalidad.



En Colina, Til Til y Los Andes, los vecinos de las localidades rurales perciben que los espacios creados para expresar puntos de vista no son suficientes.



6.4. TEMAS DE INTERÉS DE LOS STAKEHOLDERS O PÚBLICOS RELACIONADOS

A. COMUNA DE LO BARNECHEA

Percepción de riesgo e impactos asociado al uso intensivo de la ruta G-21

Se declara una percepción de riesgo mayor, dentro de los vecinos directos de la operación, por la intensificación en el uso del camino y el tipo de carga transportada. Esto refiere especialmente al traslado de sustancias peligrosas, ya que la ruta utilizada es proclive a derrumbes. También se manifiesta una mayor congestión, en particular durante el periodo invernal.

Valoración de la protección y uso cordillerano para distintos fines

En 2008 la autoridad ambiental aprobó el Plan de Acción “Contrafuerte Cordillerano”, apoyado por los municipios y el nivel regional, para desarrollar iniciativas que rescaten dicho territorio como patrimonio natural de la ciudad y sus habitantes. En este contexto, para Anglo American es necesario estudiar nuevas actividades y fortalecer las existentes, referidas al uso de la montaña, ya sea para fines turísticos, deportivos u otros.

B. COMUNAS DE COLINA, TILTIL Y LOS ANDES (Riecillos)

Espacios de interacción con los públicos relacionados son insuficientes

Los vecinos, en particular de localidades rurales, perciben que los representantes de la División no son suficientemente claros, y que los espacios creados para expresar puntos de vista, no son suficientes. Plantean que las actividades de la empresa no son conocidas.

Es importante tener presente que, a pesar de los esfuerzos hechos por la División para relacionarse con sus actores claves y mantenerlos informados, el proceso de generar una relación más fluida con algunos actores locales se dará con el tiempo, con la regularidad de las acciones que emprenda la División en función de informar sistemática y claramente a la población, y con la creación de mecanismos de control y seguimiento compartido con algunos stakeholders.

Tranque Las Tórtolas

La existencia de un tranque de relaves genera preocupación creciente en los

habitantes de las zonas aledañas, debido a sus eventuales impactos en la calidad del agua.

Insatisfacción de actores locales de Huertos Familiares

Se plantean en Huertos Familiares reparos por las posibilidades de acceso a los beneficios que genera la acción de la compañía, producto de la distancia y lejanía entre TilTil y la localidad.

Interés por el uso de recursos hídricos para usos agropecuarios

Se registra la queja en Riecillos respecto de las limitaciones de acceso a agua para beber. Esto, tomando en consideración que existe un proyecto de agua potable rural, que generaría costos que los habitantes no están dispuestos a asumir. La adición de estos gastos, más las limitaciones para otros usos como los agropecuarios, que generan ingresos complementarios, provoca una sensación de malestar de los habitantes hacia la División.

RESPUESTA DE GESTIÓN A LOS PROBLEMAS

Los distintos temas levantados por los públicos relacionados han evolucionado de manera distinta desde el SEAT-1 al SEAT-2. Algunos se mantienen de alto interés, lo que obliga a revisar las acciones desarrolladas, y otros, desaparecieron. Es importante evaluar la suspensión de medidas exitosas, ya que eso podría significar un retroceso.

A. Medidas recomendadas a los “temas claves”

Percepción de riesgo e impactos asociados al uso intensivo de la ruta G-21

Evaluar la efectividad de las medidas en la Resolución de Calificación Ambiental (RCA) 3159 / 2007 que se están implementando. Específicamente las medidas de ensanche y distribución horaria.

Valoración del espacio cordillerano para distintos fines.

Estudiar nuevas actividades y fortalecer las existentes referidas al uso de la montaña, ya sea para usos turísticos, deportivos u otros. Participar en la implementación del marco del Plan de Acción del Contrafuerte Cordillerano, donde la minería es compatible con la eventual expansión residencial, deportiva y de conservación.

Pese a que la participación de la División en este Plan es algo que deben decidir los

organismos competentes de la región, es importante buscar la forma de generar vínculos para tratar esta materia con dichos organismos, ya que lo que se resuelva en este aspecto es un tema de interés para la División.

Respecto de las actividades educativas que realiza la División, se propone fortalecer la articulación con actores claves (CONAF, Yerba Loca y centros de esquí), para el uso sustentable de las instalaciones ya existentes.

Tranque de relaves, posibles filtraciones, percepciones de riesgo en cuanto a su construcción

Crear una instancia con los stakeholders que permita construir un espacio, donde se dé a conocer y se someta a discusión la información ambiental, que se genera producto de la operación del tranque. Además, que sirva como un espacio en el cual se diseñen e implementen, en conjunto, acciones que se hagan cargo



Para las actividades educativas, la División debe fortalecer la articulación con actores claves para el uso sustentable de instalaciones existentes.

de las preocupaciones de los participantes.

Necesidad de potenciar espacios de interacción con stakeholders

Generar un lenguaje y vías comunicacionales claras, pertinentes y adecuadas al contexto y al tipo de stakeholder (urbano / rural, niveles educativos), para superar las insatisfacciones planteadas por éste en la consulta, a través del mejoramiento de las competencias para el logro de una comunicación efectiva del equipo con la comunidad.

Es importante, entonces, que los esfuerzos ya hechos por la División en este aspecto continúen, generando instancias sistemáticas y permanentes con los stakeholders. El trabajo con las partes relacionadas de las comunas de Colina y Tiltil debe ser más focalizado, de acuerdo a los temas de interés (técnico-sociales) planteados por las partes interesadas.

Dependencia relativa de Villa Peldehue de terceros.

Reducción paulatina de la dependencia de los vecinos de Villa Peldehue, por medio de la regulación al acceso a la pradera, con el fin de dimensionar la actividad ganadera local. Otra de las medidas es ceder espacios (metros o una hectárea), para crear zonas comunes (cancha de fútbol, cementerio, plazas, etc.).

Necesidad de fortalecer la participación de actores locales

Generar reuniones periódicas junto a los actores locales, por medio de la instalación de una mesa de trabajo y la creación de un proceso participativo del PIC (municipio, actores locales).

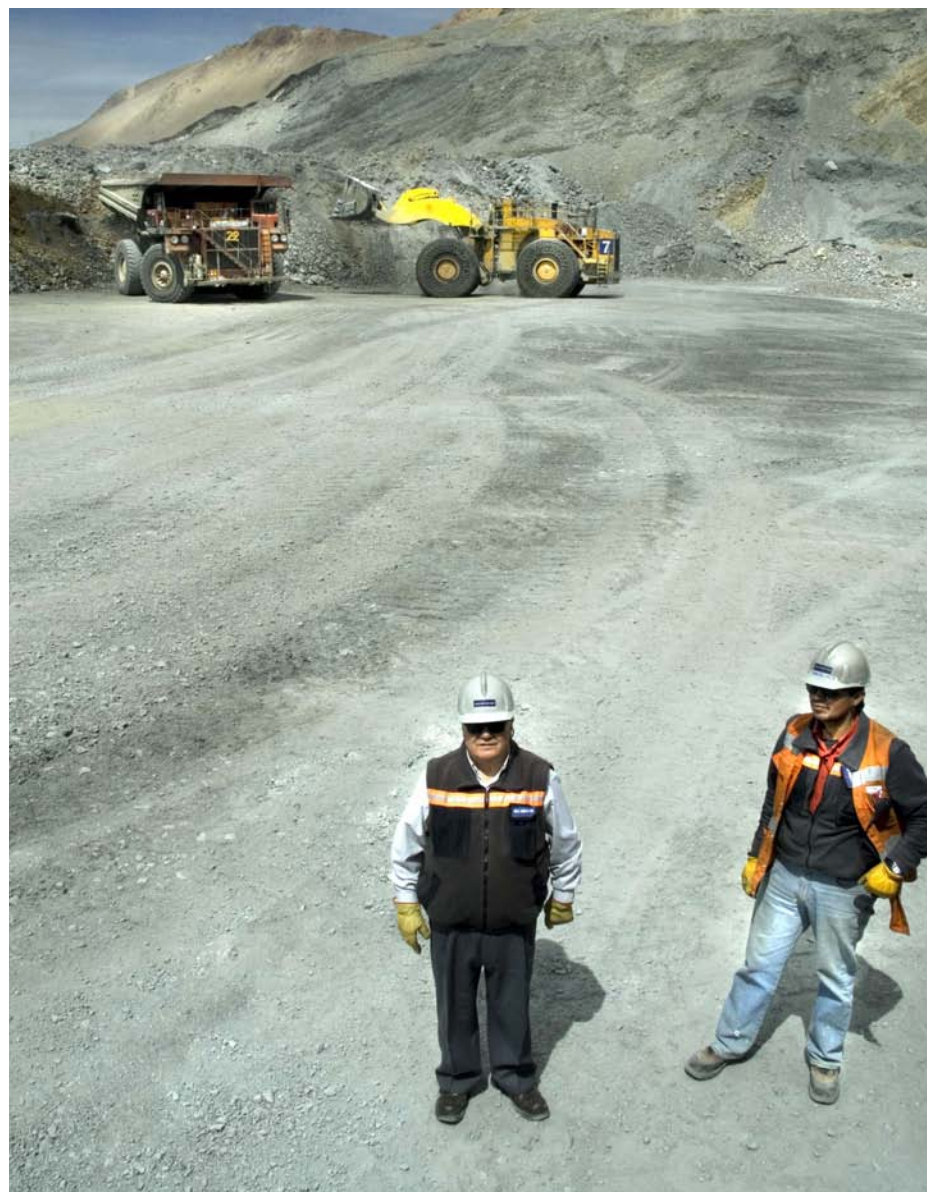
Inquietud por el uso de recursos hídricos para usos agropecuarios

Generar una instancia de encuentro entre

los agricultores de la zona y la División, de manera de buscar soluciones mutuamente viables, para dar respuesta a la inquietud de estos actores y contribuir a una solución conjunta a este problema. Establecer relaciones con líderes locales, que permitan dar a conocer las actividades que Anglo American realiza, y mantener una comunicación fluida y oportuna.

En la Tabla 4 se exponen en forma comparada los temas claves, recogidos durante la ejecución de SEAT-1 y SEAT-2, junto con las medidas de gestión asociadas. El propósito de este análisis es dar a conocer la evolución que ha tenido la División, los cambios asociados y la aplicabilidad que actualmente tienen los PIC en sus respectivas áreas de influencia. En esta materia, es importante dar cuenta que las medidas de gestión propuestas de la actual SEAT en ejercicio -además de contemplar las medidas de gestión del SEAT-1 que no fueron puestas en marcha en su totalidad- incluyen nuevas recomendaciones que deben ser utilizadas como un insumo básico al momento de diseñar y de dar curso al PIC 2009.

Comparación de “temas claves” y medidas recomendadas SEAT-1 y SEAT-2 para la División Los Bronces.



Se debe fortalecer la participación de los actores locales, mediante la instalación de una mesa de trabajo y la creación de un proceso participativo del PIC.

Temas SEAT-1 2004 - 2005	Medidas de Gestión	Temas SEAT-2 2004 - 2005	Medidas de Gestión
1. Riesgos asociados al transporte de carga sobre-dimensionada y mantenimiento del camino	(a) Fiscalización participativa en ruta, difundiendo un teléfono donde avisar anomalías.	1. Percepción de riesgo e impactos asociados al uso intensivo de la ruta G-21.	(a) Evaluar la efectividad en el tiempo de las medidas en la RCA 3159/ 2007 que se están implementando. Específicamente las medidas de ensanche y la distribución horaria.
2. Responsabilidad de la empresa en los eventos de contaminación de las aguas del río Mapocho	<p>(a) Monitoreo participativo, que incorpore a representantes de la comunidad a las tareas de inspección y verificación de estándares de funcionamiento del tranque. Difusión de resultados.</p> <p>(b) Seguir potenciando las buenas relaciones y transparencia en la Junta de Vigilancia del Río Mapocho.</p> <p>(c) Programa de difusión ambiental a la comunidad en Lo Barnechea, sobre las operaciones de la empresa (proyectos asociados al tema). La difusión debiera hacerse en conjunto con organismos claves y entendidos en temas a tratar, ejemplo: Municipalidad, Aguas Andinas, Juntas de Vigilancia del Río Mapocho.</p>	Tema no identificado en la SEAT 2	Tema no identificado en la SEAT 2
3. Aporte social de la empresa a la comuna para resolver problemas de alcohol y drogas	<p>(a) Focalizar programas sociales según las necesidades de la comunidad de Lo Barnechea y según los actores relevantes. Se recomienda mantener línea de apoyo a Comisión de Alcohol y Drogas, potenciando el apoyo a programas de capacitación y mejoramiento del empleo.</p> <p>(b) Incorporar a los trabajadores de la empresa a un programa de charlas en escuelas, a título voluntario, en los temas de prevención de alcohol y drogas, y de seguridad. Si existen actividades en curso en estas materias, a través del aporte que se hace al Municipio, se sugiere institucionalizarlo y difundirlo.</p> <p>(c) Apoyar al municipio en el desarrollo de estrategia económica local y programas como emprendimientos económicos. Identificar sectores económicos de interés.</p> <p>(d) Detectar oportunidades al interior de las operaciones que se puedan traducir en acciones de ayuda a la comunidad, como por ejemplo, emprendimientos asociados al reciclaje de residuos no peligrosos, que sean una alternativa de apoyo a programas de alcohol y drogas.</p>		
3. Riesgos asociados a la existencia del tranque de relaves San Francisco	<p>(a) Monitoreo participativo, que incorpore a representantes de la comunidad a las tareas de inspección y verificación de procedimientos realizados en los tranques (tanto en las áreas que ya han sido repulpeadas, como en aquellas cuyo repulpeo está en ejecución).</p> <p>(b) Programa de difusión ambiental a la comunidad del estado de avance del repulpeo y condiciones de las áreas que ya han sido limpiadas. Acotar más el programa de difusión, instrumentos utilizados para ello, frecuencia, etc.</p>	2. Tranque de Relaves, preocupación por futuras posibles filtraciones, percepción de riesgo en cuanto a su construcción.	(a) Crear una instancia con los stakeholders, que permita construir un espacio donde se dé a conocer y se someta a discusión, la información ambiental que se genera producto de la operación del tranque. Además, que sirva como un espacio en el cual se diseñen e implementen en conjunto acciones que se hagan cargo de las preocupaciones de los participantes.

Temas SEAT-1 2004 - 2005	Medidas de Gestión	Temas SEAT-2 2004 - 2005	Medidas de Gestión
5. Potencial contaminación de aguas superficiales por filtraciones del tranque	<p>(a) Monitoreo participativo que incorpore a representantes de la comunidad a las tareas de inspección y verificación de estándares de funcionamiento del tranque.</p> <p>(b) Seguir potenciando buenas relaciones y transparencia con Junta Vigilancia del río.</p> <p>(c) Programa de difusión ambiental a la comunidad sobre operaciones de DLB.</p>	2. Tranque de Relaves, preocupación por futuras posibles filtraciones, percepción de riesgo en cuanto a su construcción.	(a) Crear una instancia con los stakeholders, que permita construir un espacio donde se dé a conocer y se someta a discusión, la información ambiental que se genera producto de la operación del tranque. Además, que sirva como un espacio en el cual se diseñen e implementen en conjunto acciones que se hagan cargo de las preocupaciones de los participantes.
6. Impactos asociados al tranque de relaves Las Tórtolas	<p>(a) Organización de visitas periódicas a las instalaciones, con charlas informativas sobre la operación, riles y tranque.</p> <p>(b) Monitoreo participativo, que incorpore a representantes de la comunidad a las tareas de inspección y verificación de estándares de funcionamiento del tranque.</p> <p>(c) Difusión de resultados del monitoreo.</p> <p>(d) Elaborar un Plan de contingencia de comunicación y participación ciudadana, que incorpore el seguimiento a los compromisos del EIA del párrafo anterior, para disponer de él en la eventualidad de que se produjera una reacción ciudadana en contra del proyecto de ampliación, producto de la percepción de riesgo asociada a la presencia del tranque, a pesar de cumplir con todos los requisitos legales.</p>		
7. Riesgos asociados al cierre futuro del tranque Las Tórtolas (bosque)	<p>(a) Estudiar posibilidad de destinar una parte del bosque a uso recreacional para la comunidad, evaluando la situación ambiental del suelo, articulándose con el municipio. Existen pocos espacios de recreación en la zona.</p> <p>(b) Estudiar alternativas que permitan mantener el uso sustentable de este recurso en el largo plazo, o bien su reemplazo por recursos similares en el área.</p> <p>(c) Estudiar el reemplazo paulatino del bosque por especies nativas, resistentes a la sequía y de mejor integración en el entorno.</p> <p>(d) Valorización de alternativas no maderables del bosque con especies nativas (frutos, hierbas medicinales, miel, tinturas, artesanías, otros)</p>	Tema no identificado en la SEAT 2	
8. Existencia del bosque de eucaliptos es valorada por la comunidad	<p>(a) Generar plan de información a la comunidad.</p> <p>(b) Generar proyectos de mejoramiento de los espacios públicos y actividades recreativas, en conjunto con los municipios y con las organizaciones sociales de la zona.</p>		
8. Existencia del bosque de eucaliptos es valorada por la comunidad	<p>(a) Implementar un sistema de reuniones de acercamiento con todos los vecinos de las distintas localidades.</p> <p>(b) Dada la precariedad de la localidad, en particular en cuanto a acceso a servicios básicos, evaluar la posibilidad de apoyar, a través del municipio, la construcción de un pozo de agua para consumo humano en la zona.</p>		

Temas SEAT 1	Medidas de Gestión	Temas SEAT 1	Medidas de Gestión
Tema no identificado en la SEAT 1		4. Espacios de interacción con stakeholders y actividades son insuficientes para dar cuenta de las expectativas de los habitantes	<p>(a) Fortalecer el lenguaje y vías de comunicación relacionadas con el contexto y tipo de stakeholder (urbano / rural, niveles educativos)</p> <p>(b) La relación con los stakeholders de las comunas de Colina y TilTil podría complejizarse en el tiempo, dada la expansión de la operación y su especial visibilidad y efecto. Se recomienda fortalecer al equipo profesional y/o incorporar profesionales que tengan exclusividad para estas comunas y puedan abordar los problemas de desarrollo local de la zona, así como la comunicación con los stakeholders.</p>
Tema no identificado en la SEAT 1		5. Dependencia relativa de Villa Peldehue de terceros	<p>(a) Reducción paulatina de dependencia de los vecinos de Villa Peldehue, por medio de la regulación al acceso a la pradera. Evaluar un arriendo simbólico para formalizar la relación. Ceder espacios (x metros, una hectárea) para espacios comunes (cancha de fútbol, cementerio, plazas, etc.)</p>
Tema no identificado en la SEAT 1		6. Necesidad de fortalecer la participación de actores locales respecto de las acciones de desarrollo de la empresa (PIC) (si bien el PIC considera la incorporación de actores locales y se realizan las reuniones planificadas para ello, al parecer, los actores no vinculan con el PIC las acciones que se realizan en función del desarrollo).	<p>(a) Generar reuniones periódicas junto a los actores locales, por medio de la instalación de una mesa de trabajo y la creación de un proceso participativo del PIC (municipio, actores locales). Se debe complementar con la eventual incorporación de profesionales con competencias en temas de desarrollo local.</p>
Tema no identificado en la SEAT 1		7. Interés por el uso de recursos hídricos para usos agropecuarios	<p>(a) Generar una solución conjunta con los actores involucrados, que permita implementar acciones que tiendan a avanzar en este tema.</p> <p>(b) Establecer relaciones con líderes locales, que permita dar a conocer las actividades que Anglo realiza y mantener una comunicación fluida y oportuna.</p>

** Respecto del mejoramiento de las relaciones con las autoridades, la División estima que efectivamente se debe trabajar para mantener canales expeditos, sistemáticos y más eficaces de comunicación. Adicionalmente, la División ponderará los requerimientos explicitados y diseñará una forma de trabajo con aquellas autoridades territoriales (alcalde, gobernador) que poseen una agenda de necesidades e intereses que excede el ámbito establecido por las políticas corporativas de la compañía.

RECOMENDACIONES

A continuación se presentan algunas reflexiones referidas a Anglo en su conjunto y otras específicas de la División Los Bronces.

A. Escenario nacional en que se desenvuelve la SEAT-2

- Creciente sensibilidad ciudadana respecto de temas ambientales en general. Alta sensibilidad de autoridades y comunidad respecto de la ubicación de faenas mineras. En especial en zonas de conservación de la biodiversidad, sumideros de CO₂ y glaciares.
- La ley de Glaciares aprobada en septiembre de 2010 abre un nuevo escenario.
- La realización del SEAT-1 provocó una mejor comprensión de los públicos relacionados con la División y proponer PICs más adecuados al desarrollo local. El SEAT-2 evidencia los avances en temas sociales, pero deja claro que los problemas actuales y potenciales futuros percibidos por los públicos de interés, tienen más relación con la percepción de problemas ambientales que sociales.
- Para efectivamente relacionarse e interactuar los distintos públicos relacionados es necesario tener un Plan de Comunicaciones e institucionalizar los equipos de trabajo.
- Por su parte, es necesario aclarar que no es posible homologar un sistema de gestión social a la ejecución de un PIC. El segundo es sólo una parte de primero.

B. Alcance del SEAT 2

- SEAT-2 no abordó a la operación desde el punto de vista Corporativo. Por ello, se pierde la oportunidad de identificar la sinergia posible entre programas.
- Anglo no posee una Política Comunicacional estratégica a todo nivel (Corporativo, regional y local). Esto provoca actitudes más bien reactivas que proactivas respecto de actores claves. Especialmente referido a las autoridades regionales.
- La herramienta SEAT en general (en su

versión 1 y 2) ha corrido el riesgo de generar una visión parcial entre las Divisiones y sus públicos de interés, dado que sólo pregunta desde Anglo American y en referencia a su propia operación. El análisis carece de las relaciones que mantienen el resto de los actores entre sí.

- El análisis respecto de los impactos sociales y económicos ha quedado incompleto debido a la dificultad de acceder a información que se maneja



C. Desafíos para la División Los Bronces

Particularmente, para la División Los Bronces, se observan los siguientes desafíos y se mencionan algunas recomendaciones para el período siguiente:

- La División debe generar vínculos permanentes y sistemáticos con las comunidades pertenecientes a su área de influencia directa. En este caso, un análisis detallado debe hacerse de las especificidades propias de cada comunidad, dependiendo del territorio que se trate (Riecillos, Huertos Familiares, Colina y un sector de Lo Barnechea), y definir el tipo de vínculo que se establecerá con objetivos de largo plazo, que incorpore tanto objetivos de mitigación de impactos como los de desarrollo local.
- Lo anterior puede ser combinado con la ejecución de programas o proyectos incluidos en el Plan de Interacción Comunitaria que se están desarrollando, y otros que se debieran desarrollar en acuerdo y con aportes de terceros.
- La División debería hacer un esfuerzo explícito de abrir sus instalaciones a la comunidad interesada y a estudiantes.
- Identificar, priorizar y establecer vínculos con algunos stakeholders claves.
- En el caso de Colina - TilTil, se recomienda estrechar vínculos con actividades productivas, especialmente agrícolas.
- Incorporarse a instancias de desarrollo estratégico como la implementación del Plan de Acción de Conservación de la Biodiversidad del Contrafuerte Cordillerano.
- En el caso de Lo Barnechea, se debe considerar la presión inmobiliaria proveniente de la expansión de la ciudad hacia la cordillera y el desarrollo de los centros invernales.
- Para abordar los desafíos expuestos, considerando las capacidades de los gobiernos locales, la dispersión territorial de los stakeholders y la exposición que significa estar en la Región Metropolitana, se debe tener en cuenta que, si bien las capacidades del equipo que actualmente desarrolla los planes de relaciones con la comunidad son apropiadas, es necesario pensar en su fortalecimiento, con el fin de que puedan abarcar el gran territorio, a todos sus stakeholders y desarrollar labores comunitarias combinando entre sus componentes, la visión de gestión ambiental local en centros urbanos con la de desarrollo productivo y social local en sectores rurales.



Recomendaciones para la División

- Generar instancias de diálogo permanente con los diversos stakeholders, especialmente en las comunidades rurales, con el fin de acercar posiciones respecto de temas sensibles (ej: agua; percepción de contaminación; desinformación, etc.)
- Generar vínculos con instituciones académicas y de gobierno, que permitan mantener a la División ligada a las investigaciones y seminarios que se están impartiendo sobre la afectación de la minería a los glaciares y a las zonas de conservación de biodiversidad.
- Continuar fomentando el desarrollo local en base a la ejecución de los PIC, especialmente en lo relacionado con el apoyo a la capacitación, microemprendimiento, salud y educación
- Reencauzar las capacidades y el conocimiento sobre las comunidades que tiene el equipo de trabajo de la División, hacia la planificación y desarrollo de un plan de relaciones empresa-comunidad, que le permita a la empresa generar un vínculo con las comunidades cercanas y sus stakeholders (especialmente aquellos que manifiestan ciertos niveles de desconfianza), de modo de informarlos oportunamente, hacer un seguimiento compartido sobre los posibles impactos de la División, solucionar inquietudes y fomentar la colaboración mutua.
- Además, y en base a los hallazgos derivados de la SEAT-2, se propone incorporar metodologías de resolución no adversarial de conflictos, de manera de identificar temas de controversia, actores involucrados, estrategias para abordarlos y formas de llegar a acuerdos sustentables.

Área de influencia: Corresponde a un concepto genérico, que permite adaptarlo a cada caso, pero exige una permanente revisión, ya que cambios en las faenas (expansiones, cierres, exploraciones) pueden hacer cambiar considerablemente el área de influencia, especialmente de las variables ambientales.

Socio-Economic Assessment Toolbox (SEAT): Es una herramienta creada por Anglo American de evaluación socioeconómica de sus operaciones, que tiene por objetivo mejorar la comprensión de sus impactos, a fin de generar una mayor capacidad interna para gestionar las cuestiones sociales.

Stakeholder o públicos relacionados:
El SEAT-2 los define como “individuos, grupos u organizaciones que, o resultan

impactadas por una operación de Anglo American, o poseen el potencial de impactar sobre una operación de Anglo American”.

Existen distintas categorías:

- **Partes afectadas:** Públicos afectados por la operación (positiva o negativa) de manera directa o indirecta. Puede ser por geografía, mano de obra y/o transporte.
- **Partes con interés:** Aquellos que sin ser afectados por la explotación, se preocupan por la operación. Por ejemplo: colaboradores, expertos, comunidad, etc.
- **Autoridades:** Pueden dividirse en varias subcategorías: nacional, regional, provincial, local, etc.

Contacto

Eugenio Labarca,
Gerente Medio Ambiente y Comunidades,
Los Bronces
Correo electrónico: elabarca@anglochile.cl

Christian Walker,
Asesor Relaciones con la Comunidad,
Los Bronces
Correo electrónico: cwalker@anglochile.cl

Oriana Ubilla,
Asesor Relaciones con la Comunidad,
Los Bronces
Correo electrónico: oubilla@anglochile.cl

